

LOWRANCE®

Eagle 4x

Käyttöohje

Suomi



www.lowrance.com

Tekijänoikeudet

© 2024 Navico Group. Kaikki oikeudet pidätetään. Navico Group on Brunswick Corporationin divisioona.

Tavaramerkit

®Reg. U.S. Pat. & Tm. Off- ja ™ -common law-tavaramerkit. Tarkista Navico Groupin ja muiden toimijoiden maailmanlaajuiset tavaramerkkioikeudet ja akkreditoinnit osoitteesta www.navico.com/intellectual-property.

- Navico® on Navico Groupin tavaramerkki.
- Lowrance® on Navico Groupin tavaramerkki.
- Eagle® on Navico Groupin tavaramerkki.

Turvallisuus, vastuuvapauslauseke ja vaatimustenmukaisuus

Tuotteen turvallisuutta, vastuuvapautta ja vaatimustenmukaisuutta koskevat lausunnot toimitetaan erillisenä asiakirjana.

Takuu

Tuotteen takuu toimitetaan erillisenä asiakirjana.

Tietoa tästä käyttöohjeesta

Tämä käyttöohje koskee tuotetta Eagle 4x.

Tämä laite tukee ainoastaan kaikuluotainnäkyymiä ja taajuuksia, jotka on mainittu laitteen mukana toimitetussa anturin asennusoppaassa.

Eagle 4x -kaikuluotaimen kanssa tulee käyttää Bullet Skimmer -anturia. Bullet Skimmer -anturissa on perinteiset kaikuluotaintoiminnot.

Anturin sovituskäapelin (lisävaruste) avulla lisätyissä kaikuantureissa on edelleen vain ne näkymät ja taajuudet, joiden kanssa näyttö on suunniteltu toimimaan. Airmar-kaikuantureiden lisäämistä sovitinkäapelillä ei tueta.

Lisätietoja

Asiakirjan versio: 001

Tämä asiakirja on valmisteltu ohjelmistoversiolla 1.00.00

Tässä oppaassa esitellyt ja kuvatut ominaisuudet voivat poiketa yksiköstäsi, sillä ohjelmistoa kehitetään jatkuvasti.

Asiakirjan viimeisin versio tuetuilla kielillä ja muu aiheeseen liittyvä materiaali löytyy osoitteesta www.lowrance.com/downloads/eagle.

Ota yhteyttä

Lisätietoa tuotteesta ja huollosta on osoitteessa www.lowrance.com/contact-us.

SISÄLLYS

4 Johdanto

4 Fyysiset ohjauspainikkeet

5 Perustoiminnot

5 Laitteen virran kytkeminen tai sammuttaminen

5 Järjestelmäasetukset-valintaikkuna

5 Järjestelmän asetukset

6 Näyttövalaistus

6 Valikoiden käyttäminen

7 Kaikuluotain

7 Kaikuluotainkuva

8 Kuvan asetusten mukauttaminen

9 Rengasnäkymä

9 Rengasnäkymäkuva

9 Kuvan asetusten mukauttaminen

11 Huolto

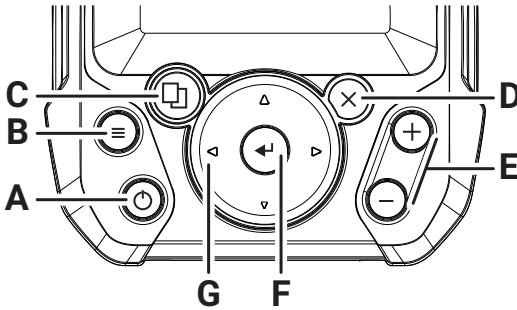
11 Ennaltaehkäisevä huolto






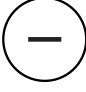

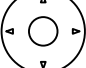
11 Liittimien tarkistaminen

11 Näyttöyksikön puhdistaminen

JOHDANTO

Fyysiset ohjauspainikkeet



- A Virta**  Jos painiketta painetaan kerran, näyttöön avautuu **Järjestelmäasetukset**-valintaikkuna. Käynnistä tai sammuta yksikkö painamalla tätä painiketta pitkään. Vaihtelee taustavalon kirkkautta toistamalla lyhyitä painalluksia.
- B Valikko**  Tuo näyttöön sovellusasetukset painamalla tätä.
- C Sivut**  Selaa sivuja painamalla tätä.
- D Poistu**  Selaa valikkoa painamalla näitä.
- E Zoomaus** 
 Vahvista valinta valikossa tai valintaikkunassa painamalla tätä.
- F Enter**  Zoomaa kuvaa painamalla tätä painiketta.
- G Nuolet**  Palaa edelliseen valikkoon ja poistu valintaikkunasta painamalla tätä painiketta.

PERUSTOIMINNOT

Laitteen virran kytkeminen tai sammuttaminen

Laitteen virta kytketään painamalla virtapainiketta.

Laitte sammutetaan painamalla virtapainiketta pitkään tai valitsemalla **Järjestelmäasetukset** -valintaikkunasta (System Controls) kohta **Sammuta** (Power Off).

Järjestelmäasetukset-valintaikkuna

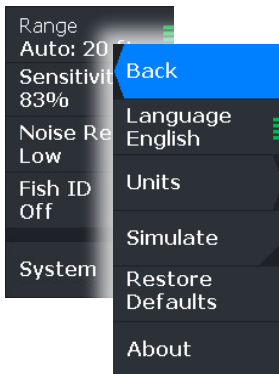


Avaa **Järjestelmäasetukset**-valintaikkuna painamalla kerran virtapainiketta. Voit suorittaa valintaikkunassa seuraavat toiminnot:

- Käynnistä/sammuta laite.
- Säädä **kirkkautta** (Brightness)
- Ota **yötila** (Night Mode) käyttöön tai poista se käytöstä.
- Käynnistä/sammuta luotain

Järjestelmän asetukset

Voit avata järjestelmän asetukset valitsemalla Kaikuluotain- ja Rengasnäkymä-valikoiden alareunasta kohdan **Järjestelmä** (System). Voit määrittää seuraavia asetuksia:



Kieli

(Language)

Valitsemalla tämän voit määrittää laitteen kielen.

Yksiköt

(Units)

Valitsemalla tämän voit määrittää mittayksiköt eri tietotyypeille.

Simuloi

(Simulate)

Valitsemalla tämän voit käynnistää simuloinnin, joka esittelee yksikön ominaisuudet ilman anturia tai laiteyhteyttä.

Oletusasetusten palauttaminen

(Restore Defaults)

Valitsemalla tämän voit palauttaa yksikköön oletusasetukset. Huomautus: Tätä toimintoa ei voi kumota.

Laitteen tiedot

(About)

Valitsemalla tämän voit tarkastella tätä yksikköä koskevia tekijänoikeustietoja, ohjelmistoversiota ja teknisiä tietoja.

Näyttövalaistus

Kirkkaus

Voit vaihtaa näytön esiasetettujen kirkkaustasojen välillä painamalla virtapainiketta toistuvasti.

Näytön taustavaloa voi säätää **Järjestelmäasetukset**-valintaikkunan **Kirkkaus**-asetuksesta.

Yötila

Yötilan voi ottaa käyttöön tai poistaa käytöstä **Järjestelmäasetukset**-valintaikkunassa.

Yötila-asetuksella väripaletti mukautetaan olosuhteisiin, joissa valoa on vähän.

Valikoiden käyttäminen

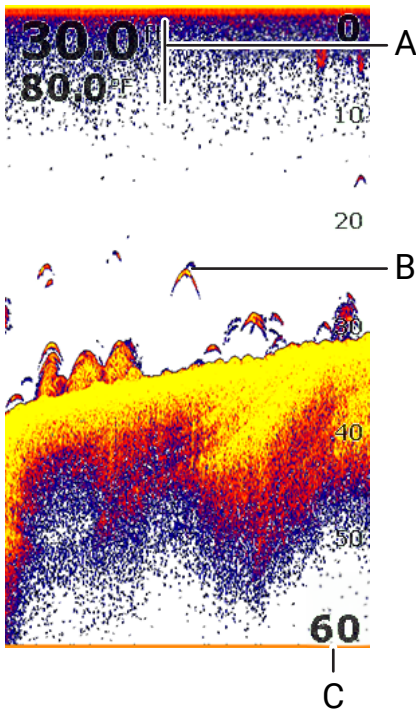
Voit aktivoida valikkotoimintoja ja ottaa vaihtoehtoja käyttöön tai poistaa ne käytöstä Enter-näppäimellä.

Säädä liukusäätimen arvoa nuolinäppäimillä.

KAIKULUOTAIN

Kaikuluotaintoiminto tuottaa näkymän siitä, miltä vesi ja merenpohja näyttävät aluksen alapuolella. Sen avulla on helppo havaita kalat ja tutkia pohjan rakennetta.

Kaikuluotainkuva



- A Anturitiedot
 - Syvyys
 - Lämpötila
- B Kalakaaret
- C Mittausalueasteikko

Kuvan zoomaus

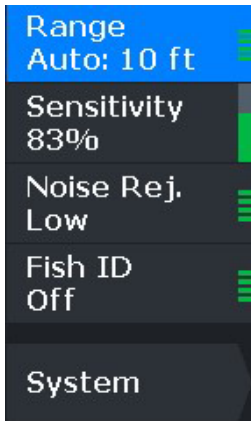
Voit zoomata kuvaa painamalla plus- ja miinuspainikkeita.

Kun kuvaa lähennetään, merenpohja pysyy näytön alalaidan lähellä riippumatta siitä, onko käytössä automaattinen vai manuaalinen mittausalue.

Jos mittausalue on asetettu huomattavasti todellista syvyyttä pienemmäksi, yksikkö ei löydä pohjaa zoomauksen aikana.

Kuvan asetusten mukauttaminen

Yksikön oletusasetuksena on **Auto**-tila, ja kaikki kaikuluotainsovelluksen asetukset on automatisoitu. Voit avata kaikuluotainasetukset painamalla Valikko-painiketta.



Alue

Voit määrittää näytössä näkyvän veden syvyyden valitsemalla kohdan **Alue** (Range).

Herkkyys

Suurella **Herkkyys**-arvolla (Sensitivity) näytössä näkyy paljon lisätietoja. Pienemmällä **Herkkyys**-arvolla tietoja näkyy vähemmän. Jos näytössä on liikaa lisätietoja, kaikuja voi olla vaikeaa erottaa niiden joukosta.

Vastaavasti kaikkia kaikuja ei välttämättä näy, jos **Herkkyys**-arvo asetetaan liian pieneksi.

→ **Huomautus:** Automaattinen herkkyys sopii useimpiin tilanteisiin.

Automaattinen herkkyys

Automaattinen herkkyys -asetus optimoi kaiut. Asetusta voi säätää omien mieltymystensä mukaan samalla kun se on toiminnassa.

Herkkyiden säätäminen

- 1 Valitse **Herkkyys**-valikkovaihtoehto.
- 2 Poista automaattinen herkkyys käytöstä painamalla Enter-näppäintä.
- 3 Säädä herkkyys halutulle tasolle painamalla nuolinäppäimiä.
- 4 Paina poistumispainiketta. Asetukset tallennetaan automaattisesti.

Häiriönpoisto

Pilssipumput, moottorin tärinä ja ilmakuplat saattavat häiritä signaalia ja tehdä kuvasta vaikeasti tulkittavan.

Häiriönpoisto-toiminto (Noise Rejection) suodattaa signaalin häiriöitä ja vähentää kuvan sekavuutta.

Kalasymboli

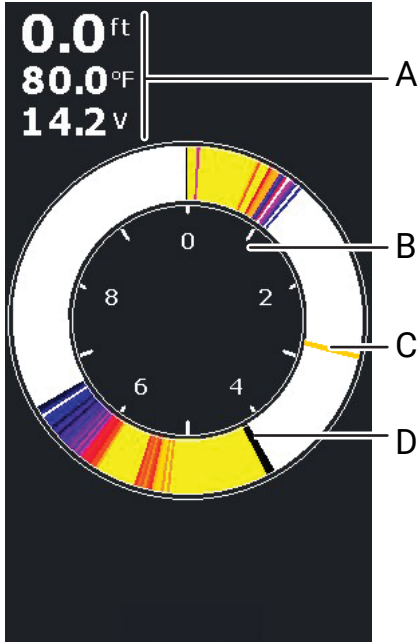
Kalakohteiden näyttötavan voi valita.

→ **Huomautus:** Kaikki kalasymbolit eivät ole todellisuudessa kaloja.

RENGASNÄKYMÄ

Rengasnäkymäsovellus näyttää reaaliaikaisen näkymän, jossa käytetään ainoastaan reaaliaikaisia luotastietoja eikä lainkaan luotainhistoriaa. Näkymä on ihanteellinen pilkkikalastukseen ja jigillä kalastamiseen.

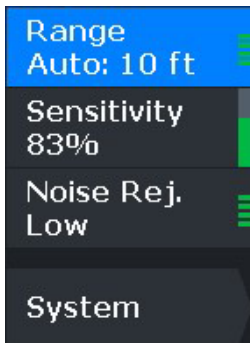
Rengasnäkymäkuva



- A Anturitiedot
 - Syvyys
 - Lämpötila
 - Syöttöjännite
- B Mittausalueasteikko
- C Vesikerroksen toiminta
- D Pohja

Kuvan asetusten mukauttaminen

Yksikön oletusasetuksena on **Auto**-tila, ja kaikki kaikuluotainsovelluksen asetukset on automatisoitu. Voit avata kaikuluotainasetukset painamalla Valikko-painiketta.



Alue

Voit määrittää näytössä näkyvän veden syvyyden valitsemalla kohdan **Alue** (Range).

Herkkyyys

Suurella **Herkkyyys**-arvolla (Sensitivity) näytössä näkyy paljon lisätietoja. Pienemmällä **Herkkyyys**-arvolla tietoja näkyy vähemmän. Jos näytössä on liikaa lisätietoja, kaikuja voi olla vaikeaa erottaa niiden joukosta.

Vastaavasti kaikkia kaikuja ei välttämättä näy, jos **Herkkyyys**-arvo asetetaan liian pieneksi.

→ **Huomautus:** Automaattinen herkkyys sopii useimpiin tilanteisiin.

Automaattinen herkkyys

Automaattinen herkkyys -asetus optimoi kaiut. Asetusta voi säätää omien mieltymystensä mukaan samalla kun se on toiminnassa.

Herkkyden säätäminen

- 1 Valitse **Herkkyys**-valikkovaihtoehto.
- 2 Poista automaattinen herkkyys käytöstä painamalla Enter-näppäintä.
- 3 Säädä herkkyys halutulle tasolle painamalla nuolinäppäimiä.
- 4 Paina poistumispainiketta. Asetukset tallennetaan automaattisesti.

Häiriönpoisto

Pilssipumput, moottorin värinä ja ilmakuplat saattavat häiritä signaalia ja tehdä kuvasta vaikeasti tulkittavan.

Häiriönpoisto-toiminto (Noise Rejection) suodattaa signaalin häiriöitä ja vähentää kuvan sekavuutta.

HUOLTO

Ennaltaehkäisevä huolto

Yksikössä ei ole huollettavia osia. Siksi käyttäjän hoidettavana ei ole monia ennalta ehkäiseviä huoltotoimenpiteitä.

Laitte kannattaa suojata aurinkosuojalla aina, kun laitetta ei käytetä. Aurinkosuoja on erikseen myytävä lisävaruste. Lisätietoja on laitteen mukana toimitetussa asennusoppaassa.

VAROITUS: Aurinkosuojaa ei ole tarkoitettu käytettäväksi aluksen ollessa liikkeessä tai hinattavana. Se voi irrota suurilla nopeuksilla. Poista aurinkosuoja aina ennen lähtöä.

Liittimien tarkistaminen

Työnnä liitinpistokkeita liittimeen säännöllisesti. Jos liitinpistokkeissa on lukko tai asentoavain, varmista, että se on oikeassa asennossa.

Näyttöyksikön puhdistaminen

Näyttö

- Näytön puhdistuksessa on käytettävä mikrokuituliinaa tai pehmeää puuvillaliinaa. Liuota ja poista suolajäämät runsaalla vedellä. Suolakiteet, hiekka, lika ja muut vastaavat saattavat naarmuttaa suojapinnoitetta, jos puhdistusliina ei ole riittävän märkä. Suihkuta laitteelle makeaa vettä ja pyyhi kuivaksi pehmeällä mikrokuitu- tai puuvillaliinalla. Älä paina liinalla pyyhkiessäsi.

Kotelo

- Käytä lämmintä vettä, jossa on hiukan astianpesuainetta tai muuta nestemäistä pesuainetta.
- Hankaavat puhdistusaineet tai liuottimia (asetoni, mineraalitärpätti jne.) sisältävät tuotteet, happo, ammoniakki tai alkoholi saattavat vaurioittaa näyttöä ja muovikoteloä. Vältä niiden käyttöä.

VAROITUS: Älä käytä vesisuihkua tai painepesuria.

© 2024 Navico Group. Kaikki oikeudet pidätetään. Navico Group on Brunswick Corporationin divisioona.

®Reg. U.S. Pat. & Tm. Off- ja ™ -common law-tavamerkit.
Tarkista Navico Groupin ja muiden toimijoiden maailmanlaajuiset tavamerkkioikeudet ja akkreditoinnit osoitteesta www.navico.com/intellectual-property.

www.lowrance.com